

Trafikverkets ärendenummer

Dokumentdatum

Motpartens ärendenummer

2025-02-13

[Motpartens ärendenummer]

Medfinansieringsavtal Väg 1900 cirkulationsplats i korsningen med Tokebackavägen mm i Alingsås kommun

Detta avtal avser planlägningsprocessen och byggande för åtgärder och innefattar:	
<input checked="" type="checkbox"/>	Medfinansiering från annan part till statlig infrastruktur

Mellan nedanstående parter träffas härmed avtal om medfinansiering och samverkan enligt följande:

§1 Parter

Trafikverket, Västra regionen, org.nr 202100-6297, 781 89 Borlänge, nedan Trafikverket

Alingsås kommun, org.nr 212000-1553, Kommunledningskontoret, Stora Torget 1, 441 81 Alingsås, nedan Kommunen

§2 Definitioner och begrepp

Följande definitioner och begrepp används i detta avtal:

Grundutförande: Den trafikala lösning som Trafikverket föreslår för att lösa en trafiksituation. Begreppet används i samband med medfinansiering från annan part till statlig infrastruktur.

Tillägg: De förbättringar/ anpassningar som annan part föreslår för att lösa trafiksituationen utöver det som ingår i statens ansvar. Begreppet används i samband med medfinansiering från annan part till statlig infrastruktur.

Fyrstegsprincipen: Är ett förhållningssätt som innebär att möjliga åtgärder för förbättringar i transportsystemet provas stegvis (1. Tänk om, 2. Optimera, 3. Bygg om, 4. Bygg nytt).

ÅDT: Årsdygnstrafik. Mått på medeltrafikflödet per dygn för ett visst år för ett vägavsnitt.

SO-åtgärd: Små och okomplicerade åtgärder. Åtgärden ska uppfylla följande kriterier för att klassas som SO-åtgärd; Liten och okomplicerad åtgärd som i huvudsak utförs på befintlig väg. Åtgärden ska endast medföra marginell påverkan på omgivningen och ny mark ska inte behöva skaffas med tvång. En SO-åtgärd kräver inte framtagande av vägplan.

VGU: "VGU, Vägars och gators utformning". Regler som är obligatoriska att använda vid arbeten på statliga vägar. För kommuner är VGU frivilliga och rådgivande publikationer.

Dokumentdatum
2025-01-09

§3 Syfte och bakgrund

Syftet med detta avtal är att reglera respektive parts åtagande och finansiella ansvar för de åtgärder som omfattas av avtalet.

Kommunen vill etablera ett nytt verksamhetsområde i Bälunge, 5 kilometer nordost om Alingsås centrum, intill Västra stambanan och väg 1900. Det nya verksamhetsområdet ska bereda plats åt verksamheter inom industri, logistik, handel, kontor och service. Trafiken i korsningen Tokebackavägen/väg 1900 väntas öka till följd av exploateringen. Kommunen planerar även att på sikt etablera ännu en anslutande väg till korsningen, Norra Länken, som skulle bidra till en än mer komplex trafiksituation på platsen. Infarten till Tokebackavägen som idag leder till återvinningscentralen är tänkt som huvudtillfart till området.

Antalet resande till området antas öka i samband med att verksamheter etablerar sig i området. Hållplatserna som är belägna norr om Rolfs Kullevägen är idag inte tillgänglighetsanpassade.

Med anledning av ovanstående problembeskrivning har parterna enats om följande åtgärder:

- Cirkulationsplats vid väg 1900 i anslutning till Tokebackavägen.
- Två nya hållplatser sydöst om den nya cirkulationsplatsen.
- Ombyggnation av hållplatserna Bälunge kyrka, samt en gångpassage över väg 1900 vid hållplatserna.

Åtgärderna beskrivs närmare under §5



Figur 1. Översiktskarta.

Medfinansiärens nytta och motivering av finansiering

Möjliggöra detaljplanläggning för att tillskapa verksamhetsmark för industri och logistik, med inslag av handel, kontor och service för att möta efterfrågan på sådan i ett tätortsnära läge med goda kommunikationer

Möta kommunens behov av verksamhetsmark och därmed möjliggöra nyetablering, omlokalisering och expansion för företag.

Dokumentdatum
2025-01-09

Tidigare studier och utredningar avseende detta objekt är

- Trafikutredning DP Verksamhetsområde Norr Bältinge, Alingsås
- Någon åtgärdsvalsstudie har inte genomförts.

§4 Tidigare avsiktsförklaring eller avtal avseende medfinansiering och samverkan för åtgärderna

Parterna har inte tidigare tecknat avsiktsförklaring eller avtal om medfinansiering av åtgärderna.

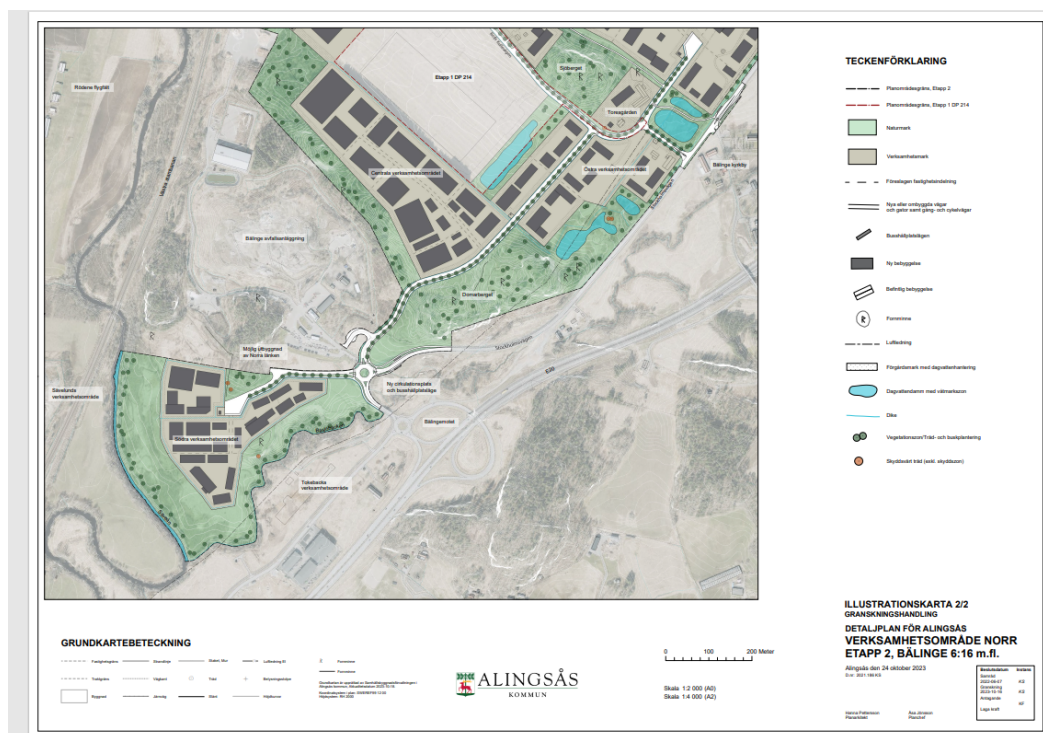
§5 Beskrivning av åtgärder

Avtalet avser åtgärder i anläggningar som Trafikverket äger och ansvarar för. Objektet omfattar följande:

Åtgärder i den statliga anläggningen

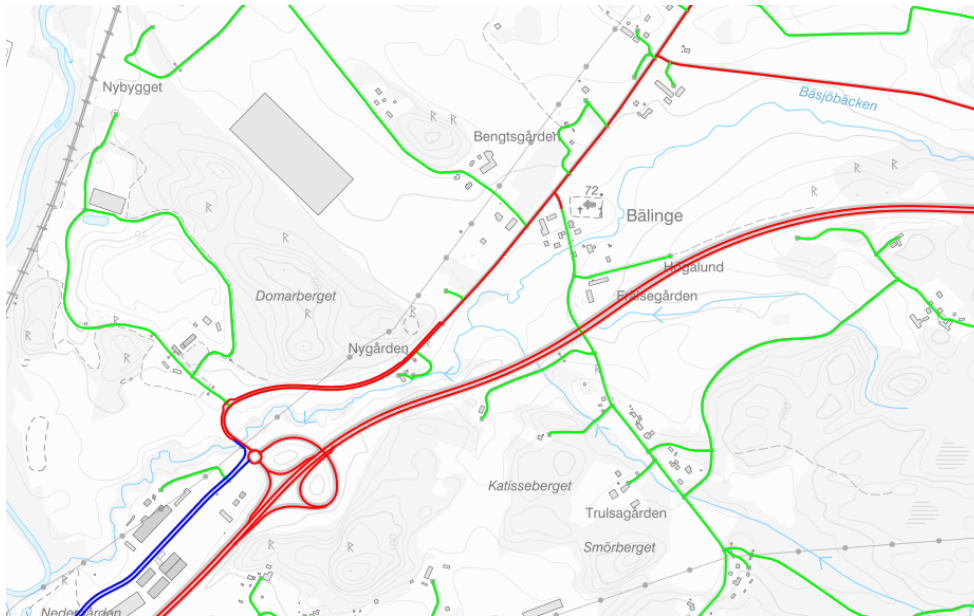
Åtgärd 1. Projektering, bygghandling, byggnation av en cirkulationsplats vid korsningen mellan Tokebackavägen och väg 1900. Nya hållplatslägen sydöst om cirkulationsplatsen med gångpassage över väg 1900.
Se principskiss, figur 4.

Åtgärd 2. Projektering, bygghandling, ombyggnation av de befintliga hållplatslägena öster om Rolfs kullevägen samt byggnation av gångpassage över väg 1900 som ansluter till gång- och cykelvägen som Kommunen ska bygga inom detaljplaneområdet. Se principskiss, figur 5 nedan.

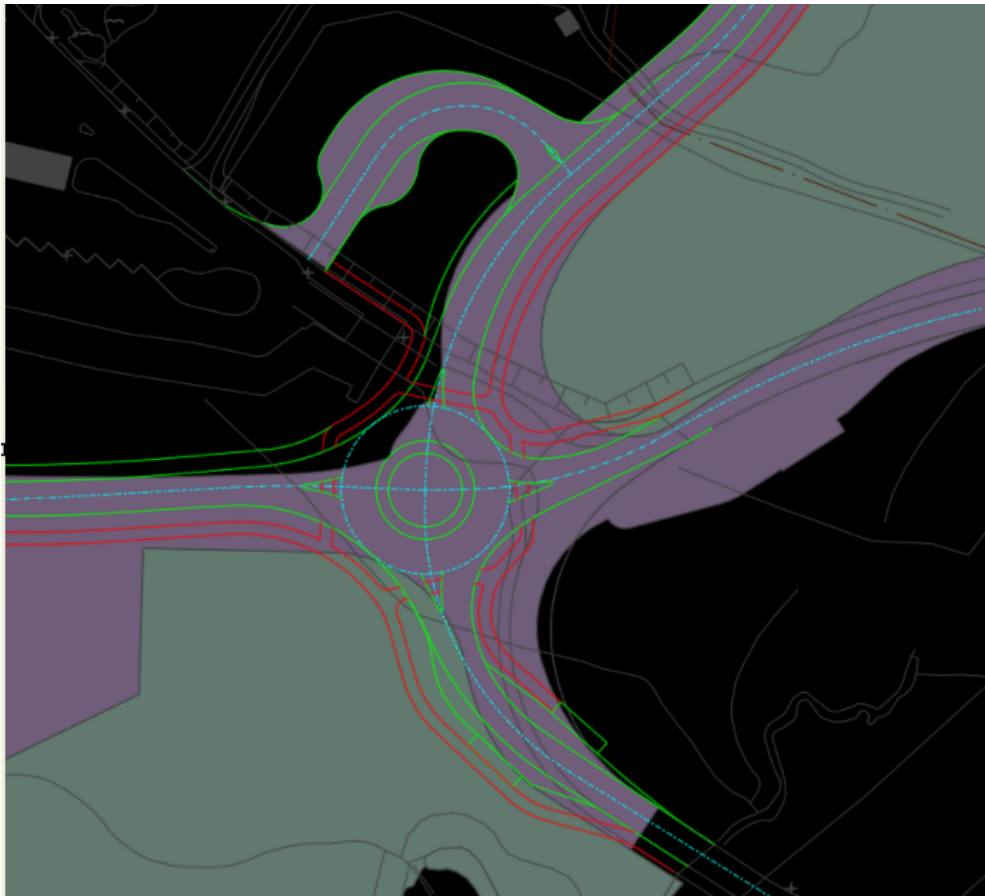


Figur 2. Principiell utformning

Dokumentdatum
2025-01-09

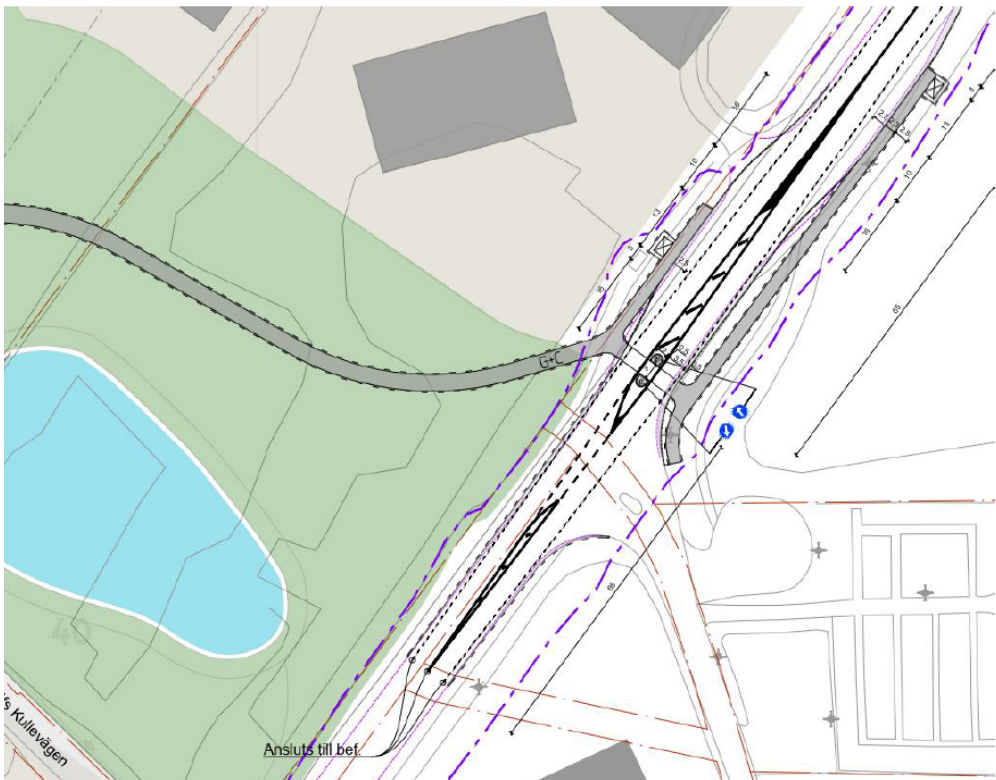


Figur 3. Nuläge väghållarskap, statlig väg röd markering, blå kommunal, grön enskild



Figur 4. Detaljerad illustration på förslag på utformningen vid korsningen väg 1900/
Tokebackavägen

Dokumentdatum
2025-01-09



Figur 5. Detaljerad illustration på förslag på utformningen av hållplatsen Bälinge kyrka

§6 Finansiering

Den totala kostnaden för åtgärderna som omfattas av detta avtal bedöms uppgå till ca 24 mnkr i prisnivå (2024 11). Där kostnaden för cirkulationsplatsen bedöms till ca 22 mnkr, åtgärderna vid Rolfs kullevägen till ca 2 mnkr i prisnivå (2024 11). Kostnaderna bygger på erfarenhetssiffror från tidigare projekt och är preliminära. De faktiska kostnaderna kan därför komma att förändras på grund av t.ex. rådande marknadsläge, ställningstagandet och platsspecifika förutsättningar i ett senare skede. Finansieringen av åtgärderna fördelas enligt nedan:

Nr.	Åtgärder	Utförare	Kostnad (tkr)	Kommunen	Summa
Åtgärder i den statliga anläggningen (Trafikverket)					
1	Projektering, bygghandling, byggnation av en cirkulationsplats vid korsningen mellan Tokebackavägen och väg 1900. Nya hållplatslägen sydöst om cirkulationsplatsen med gångpassage över väg 1900.	Trafikverket	22 000	22 000	22 000
2	Projektering, bygghandling, ombyggnation av de befintliga hållplatslägena öster om Rolfs kullevägen samt byggnation av gångpassage över väg 1900	Trafikverket	2 000	2 000	2 000
SUMMA			24 000	24 000	24 000

Dokumentdatum
2025-01-09

Medfinansieringen till den statliga anläggningen beräknas uppgå till 24 000 000 kr.

Kommunen ska i och med rekvisition betala de faktiska kostnaderna för åtgärderna 1-2 till Trafikverket (se vidare §9).

Hantering av kostnadsförändringar sker enligt §8 i detta avtal.

Kommunen förbinder sig till att bekosta åtgärder som inte explicit redovisas i § 5 men som kan, i senare skede, krävas för att genomföra åtgärderna i sin helhet. Detta då åtgärderna i sig är föranledda av Kommunen.

Kostnader för projektets genomförande finansieras fullt ut av Kommunen.

§7 Ansvarsfördelning

Trafikverkets ansvar

1. Trafikverket ska utföra eller låta utföra åtgärderna inom det statliga åtagandet som omfattas av detta avtal §§5 och 6.
2. Trafikverket ansvarar för att tillämpliga lagar och andra författningar samt myndighetsbeslut iakttas för åtgärderna.
3. Trafikverket blir efter färdigställandet väghållare för cirkulationsplatsen och hållplatslägena på väg 1900 och sköter och bekostar framtida drift och underhåll samt eventuell förnyelse av dessa anläggningar.
4. Trafikverket ansvarar för att dialog förs med Västtrafik.
5. Trafikverket ansvarar för att ta fram underlag och sammanställa ett ställningstagande för om åtgärderna innebär byggande av väg enligt väglagen (SFS 1971:948) och därmed kräver vägplan.

Kommunens ansvar

1. Kommunen ska tillhandahålla den mark som behövs för åtgärdernas genomförande.
2. Kommunen genomför och bekostar erforderligt detaljplanearbete för genomförande av åtgärderna.
3. Kommunen tillhandahåller nödvändigt kartmaterial utan ersättning.

Samverkan

Parterna behöver samverka i gränssnittet av sina nya anläggningar. Kring exempelvis tidsplanering, anslutning m.m.

§8 Hantering av kostnadsförändringar

Om totalkostnaden vid anbudstillfället för anläggningsentreprenaden bedöms överstiga angiven totalkostnad enligt §6 med mer än 30 %, när hänsyn tagits till kostnadsutvecklingen enligt Trafikverkets index för väginvesteringar, ska Trafikverket kalla Kommunen till ett möte för en genomgång av aktuell slutkostnadsprognos. Kommunen svarar dock till 100 % för alla kostnadsökningar då åtgärderna beror på Kommunens exploateringsplaner.

Kostnadsökningar till följd av parts ensidigt önskade tillägg bekostas till 100 % av den parten, om inte annat överenskommits skriftligt i förväg.

I de fall projektet avbryts eller avtalet upphör att gälla står Kommunen för samtliga Trafikverkets kostnader med anledning av avtalet och dess upphörande.

Dokumentdatum
2025-01-09

§9 Betalning

Trafikverket har rätt att löpande rekvirera medfinansieringen från Kommunen i takt med att kostnaderna för åtgärderna upparbetas. Till rekvisitioner bifogas underlag i form av utdrag från Trafikverkets ekonomisystem.

Rekvirering adresseras till:
Alingsås kommun
Box 683
441 18 Alingsås

§10 Projektorganisation och former för parternas samarbete

Kommunen ska ges full insyn i arbetet med åtgärderna genom rapportering om hur arbetet framskrider tekniskt och tidsmässigt.
Ömsesidiga informationsmöten ska genomföras med den regelbundenhet som parterna beslutar i särskild ordning.

§11 Tidplan

En preliminär bedömning är att projektet kan starta tidigast 2026.

§12 Avtalets giltighet

Detta avtal är giltigt från och med den tidpunkt när det undertecknats av parterna *och under förutsättning av:*

- att båda parter undertecknat avtalet senast 2025-03-25

Om avtalet inte träder i kraft eller upphör att gälla, kvarstår respektive parts finansieringsansvar av dittills genomförda och upparbetade kostnader för de beskrivna åtgärderna enligt §§5 och 6.

§13 Övrigt

Ändringar eller tillägg till detta avtal ska vara skriftliga och undertecknas av parterna för att vara giltiga.

Risk och hantering av skador ska regleras mellan parterna och krav ska ställas på att entreprenören uppfyller en minimiomfattning av försäkringsskydd.

§14 Tvistlösning

Tvist avseende tillämpning eller tolkning av detta avtal ska avgöras av allmän domstol enligt svensk lag.

Detta avtal är upprättat i två (2) likalydande exemplar varav parterna tagit var sitt.

AVTAL

8 (8)

Dokumentdatum

2025-01-09

Ort och datum

Ort och datum

Trafikverket

Alingsås kommun